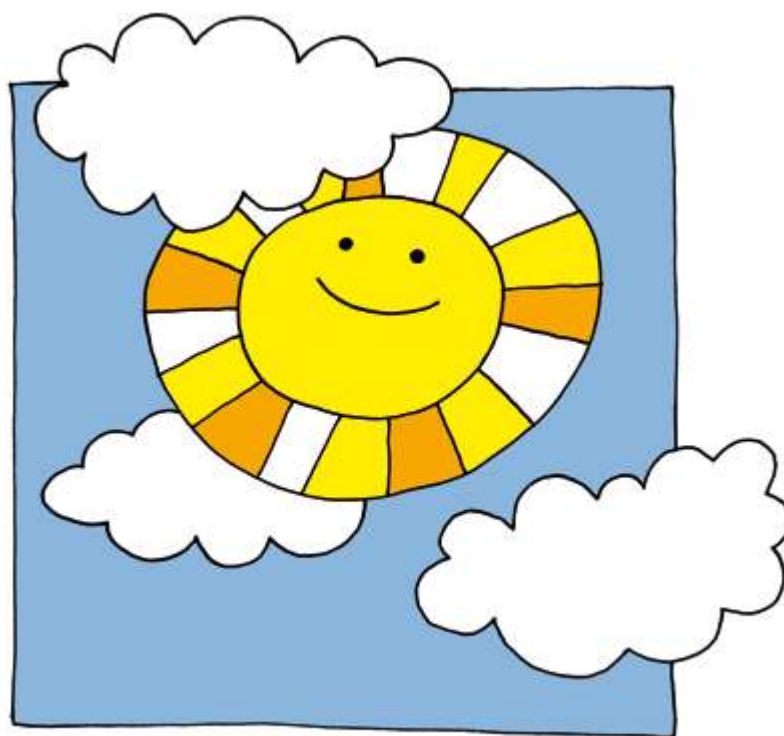


Základní škola a Mateřská škola, Brno, Staňkova 14,
příspěvková organizace

MATEŘSKÁ ŠKOLA RYBNÍČEK



**VÝROČNÍ ZPRÁVA O ČINNOSTI ŠKOLY
ŠKOLNÍ ROK 2021/2022**

„MÁME SE RÁDI, JSME DOBRÍ KAMARÁDI“

Brno 25. 8. 2022

Mgr. Jana Hlaváčková
ředitelka školy

Základní škola a Mateřská škola, Brno, Staňkova 14, příspěvková organizace

Údaje o mateřské škole za školní rok 2021/2022

Část I.

Základní charakteristika mateřské školy

- a/ **Název školy:** **Základní škola a Mateřská škola, Brno, Staňkova 14, příspěvková organizace**
- b/ **Zřizovatel školy:** **Statutární město Brno, Městská část Brno-Královo Pole, Palackého tř. 59, 612 93 Brno, zastoupené starostkou **ing. Karin Karasovou****
- c/ **Jméno ředitele školy:** **Mgr. Jana Hlaváčková**
- d/ **Jméno zástupkyně ŘŠ:** **Mgr. Eva Soldátová**
- e/ **Kapacita školy:** **100 dětí**
- f/ **Telefon:** **MŠ – 533 433 880, 736 771 201,
ZŠ – 541 422 022, 541 219 992**
- E-mailová adresa:** msstankova@email.cz, zsstankova@volny.cz
[http: www.zsstankova.eu](http://www.zsstankova.eu)
- g/ **Provoz školy:** **6.30 – 16.30 hod.**
- h/ **Provoz jednotlivých tříd:**
- | | | | |
|---------------|--------------|--------------|--------------|
| Třída Labutě: | 6.30 – 16.00 | Třída Vážky: | 6.30 – 16.00 |
| Třída Rybky: | 7.30 – 16.30 | Třída Žabky: | 7.30 – 16.30 |
- i/ **Seznam zájmových, občanských, příp. dalších sdružení působících na škole:**
NEMÁME

<u>Školní rok</u> <u>2021/2022</u>	Počet tříd	Celkový počet dětí	Průměrný počet dětí na jednu třídu	Průměrný počet dětí na učitele	Průměrná docházka v %
třídy standardní	4	100	25	15	60%
třídy speciální-logo	-	-	-	-	-
Celkem	4	100	25	15	60%

Část II.

Výsledky výchovy a vzdělání

Zaměření mateřské školy

Mateřská škola „Rybníček“ pracuje dle Školního vzdělávacího programu „Máme se rádi, jsme dobří kamarádi“, který byl vytvořen v souladu s Rámcovým vzdělávacím programem pro předškolní vzdělávání. Školní vzdělávací program naší mateřské školy obsahuje veškeré potřebné náležitosti, kterými jsou identifikační údaje, charakteristika školy, podmínky a organizace vzdělávání, charakteristika vzdělávacího programu, kritéria ke vzdělávání dětí se speciálními vzdělávacími potřebami a dětí mimořádně nadaných, evaluační systém a samozřejmě vzdělávací obsah. Vzdělávací obsah je dále členěn do pěti integrovaných bloků obsahujících širokou škálu témat, podle kterých se dále realizuje výchovně vzdělávací práce v jednotlivých třídách mateřské školy. Daná pedagogická činnost směřuje především k naplňování klíčových kompetencí, jež jsou pro naše působení cílovou kategorií. Osvojování těchto předpokládaných vědomostí, dovedností, schopností, postojů a hodnot začíná v předškolním vzdělávání a dotváří se v dalším průběhu života. Klíčové kompetence tvoří základ našeho vzdělávání a k jejich utváření směřuje veškerý vzdělávací obsah, aktivity a činnosti.

Mateřská škola je zaměřena environmentálně. Podporujeme zde především oblast zdraví, aby děti pochopily, že prostředí je vše kolem nás, lidé, společnost i příroda. Snažíme se, aby děti byly schopny orientovat se v jednoduchých jevech a dějích, které ho bezprostředně obklopují, aby je dovedly zhodnotit, zvažovat rizika a přínosy, aby se učily odpovědnosti za důsledky svého chování ve vztahu k prostředí, aby rozvíjely dovednosti k jeho ochraně a tvorbě a podílely se na péči o prostředí. Během celého školního roku vedeme děti také k osvojování předpokládaných vědomostí, dovedností, schopností, postojů a hodnot a dáváme jim tak základ vzdělávání, který se dotváří v dalším průběhu života. Rozvíjíme děti po stránce psychické, fyzické a sociální. Směřujeme k tomu, aby dítě na konci svého předškolního období bylo jedinečnou a relativně samostatnou osobností, podporujeme jeho tělesný rozvoj a zdraví, individuální možnosti, učíme děti žít ve společnosti ostatních, chápat okolní svět a přibližovat jim normy a hodnoty touto společností uznávané.

Dětem nabízíme vstřícné a podnětné prostředí, ve kterém se mohou cítit radostně a bezpečně. Upřednostňujeme partnerský přístup, během kterého pedagogičtí pracovníci probouzí v dětech zájem o nové nepoznané jevy, předkládají jim dostatečné množství podnětných pomůcek, hraček či materiálů a nabízí jim příležitosti, jak poznávat, přemýšlet a chápat. Základními metodami a formami práce v naší mateřské škole jsou prožitkové a kooperativní učení, které se zakládají na přímých zážitcích dítěte.

Nabídka nadstandardních činností dle přání rodičů

Během školního roku 2021/2022 byly v mateřské škole Rybníček realizovány celkem 3 nadstandardní aktivity:

- Angličtina pro předškoláky: výuka anglického jazyka hrou formou. Do jednotlivých lekcí jsou zapojeny říkanky, hádanky, které děti rády napodobují a osvojují si tak nepřímou novou hlásky a zvuky. Je využíváno vícesmyslové vnímání. Výuka je zpestřena řadou smyslových a psychomotorických her, pohybových a hudebních aktivit.
- Edukativně stimulační skupiny pro předškolní děti: program rozvoje předškolních dětí, které jsou potenciálně ohroženy počátečním školním neúspěchem. Hrou formou se zde rozvíjí schopnosti, dovednosti a funkce důležité pro zvládnutí čtení, psaní a počítání.
- Logopedik: Cílem zájmového kroužku Logopedik je rozvoj komunikačních schopností u dětí předškolního věku. Kroužek je zaměřen na logopedickou prevenci, ale i rozvoj dalších oblastí vývoje dítěte, které jsou pro rozvoj komunikačních schopností nezbytné.

b/ Odklad povinné školní docházky

	Počet dětí
Odklad povinné školní docházky	6
Dodatečné odložení povinné školní docházky	0
Celkem	6

c/ Společné vzdělávání

Druh postižení	Počet dětí	Stupeň podpůrného opatření
Downův syndrom	1	4
Dysfatický profil	1	3
Dysfázie a vývojová dysartrie	1	3

d/ Školy v přírodě

Počet dětí celkem	Počet dnů na jedno dítě
-	-

e/ Úplata za předškolní vzdělávání

Mateřská škola **vybírá** úplatu.

Základní výše úplaty: **550 Kč**

f/ Zařízení školního stravování

Typ jídelny – dle výkazu Z 17-01	Počet	Počet strávníků		
		děti a žáci	zaměstnanci školy a vlastní důchodci	ostatní*
L13	1	97	10	0

* Ostatní – ostatní důchodci, zaměstnanci jiných škol, zaměstnanci jiných zaměstnavatelů (firmy)

g/ Počet pracovníků školního stravování: k 30. 6. 2022

Fyzické osoby	2
Přepočtení na plně zaměstnané	1

Část III.

Účast v soutěžích

Mimoškolní aktivity:

- Uzamykání zahrady – společná akce s rodiči a dětmi
- Drakiáda – společná akce pro děti a rodiče
- Týden barev – týdenní akce celé mateřské školy ve spolupráci s rodiči
- Mikulášská nadílka – ve spolupráci se základní školou
- Vánoční posezení u stromečku – společná akce pro děti a rodiče (besídky, dílničky)
- Karneval v MŠ – karnevalový rej v maskách a zábavné, taneční dopoledne
- Vynášení Morany – vítání jara aneb loučení se zimou
- Jarmarky – společně připravíme velikonoční nebo vánoční výstavku, kterou mohou obohatit i rodiče
- Noc s Andersenem – pohádkové nocování v mateřské škole
- Den Země – dopolední hry ve spolupráci s Lesy ČR
- Návštěva knihovny Jiřího Mahena
- Oslava svátku Dne matek – dílny a vystoupení pro maminky
- Sportovní dopoledne – zábavné sportování s odměnami k příležitosti Dne dětí
- Zahradní slavnost aneb loučení s předškoláky – společná akce rodičů a dětí
- Spolupráce se záchranými složkami – Policie ČR, hasiči, zdravotní záchraná stanice
- Kulturní akce, divadla a výstavy pro děti

Část IV.

Výkon státní správy

Rozhodnutí	Počet
Přijetí dítěte do MŠ ve školním roce 2021/2022	32
Ukončení docházky dítěte (§ 35 zák.561/2004 Sb.)	0
Počet nepřijatých dětí	67
Počet odvolání	1

Část V.

Údaje o pracovnících škol

1. Kvalifikovanost učitelů ve školním roce 2021/2022 – stav k 30. 6. 2022

Vzdělání – nejvyšší dosažené	Počet učitelů
Střední pedagogická škola	5
VOŠ pedagogická	-
VŠ-předškolní výchova	-
VŠ-speciální pedagogika	2
Jiné/jaké/	1/Kulturní dějiny – titul Mgr.

2. Kvalifikovanost učitelů ve školním roce 2021/2022 – stav k 30. 6. 2022

	Počet fyzických osob	Z toho mužů	Přepočtený počet na plně zaměstnané (úvazky)	% z celkového počtu (z přepočtených učitelů)
Kvalifikovaní učitelé	7	-	6,65	87,5 %
Nekvalifikovaní učitelé	1	-	1,00	12,5 %
Celkem	8	-	7,65	100 %

3. Věkové složení všech přepočtených učitelů (*ne fyzických!*)

	do 35 let	35-50 let	nad 50 let	důchodci	celkem
Počet	2,00	2,65	3,00	-	7,65

4. Asistenti ve škole

	Školní asistent	Jiný (pedagogický, osobní)	Celkem (přepočtený/fyzický)
Počet	-	2	1,75/2

5. Ve školním roce 2021/2022 přijatí absolventi SPgŠ, VOŠ pedagogická, Pedagogická fakulta do pracovního poměru (počet): 0

6. Pedagogičtí pracovníci na mateřské dovolené (počet): 2

7. Údaje o dalším vzdělávání pedagogických a nepedagogických pracovníků včetně řídicích pracovníků školy

Typ kurzu	Počet zúčastněných pracovníků
Efektivní vedení lidí ve školách a školských zařízeních	1
Respirační onemocnění – rýma a kašel u dítěte v MŠ aneb jak se k tomu má mateřská škola postavit	1
MAP – Přijímání ukrajinských dětí do škol	1
Společné vzdělávání – inkluze v MŠ	1

Část VI.

8. Hodnocení MŠ nebo jejich součástí

- a/ Kontroly provedené Českou školní inspekcí: --
- b/ Opatření zavedená na základě zjištění České školní inspekce: --
- c/ Kontroly provedené jinými kontrolními orgány: --
- d/ Opatření zavedená na základě zjištění jiných kontrolních orgánů: --

9. Změny ve vedení školy

Dne 25. 8. 2022, po ukončení MD, nastoupila zpět do funkce zástupkyně ředitelky mateřské školy Mgr. Jana Kratochvílová.

Část VII.

10. Podpora školy ze strukturálních fondů pro MŠ při ZŠ

Název projektu a registrační číslo projektu	CZ.02.3.68/0.0/0.0/17_047/0011817 Místní akční plán rozvoje vzdělávání ve městě Brně II
Délka trvání projektu	1. 9. 2019 – 31. 8. 2022
Operační program	OP VVV
Škola a) jako žadatel b) jako partner c) jako zapojená škola	c) jako zapojená škola
Celková výše dotace	35 496 333,60 Kč
Souhlas zřizovatele s uzavřením partnerské sml., datum	MČ Brno-Královo Pole, Palackého tř. 59, 612 93 Brno
Stručný popis projektu	Cílem projektu je navázat na úspěšné aktivity předcházejícího projektu MAP Brno a dále je rozvinout. Projekt řeší aktualizaci strategického dokumentu „Místní akční plán rozvoje vzdělávání ve městě Brně“ a jeho cílem je zvyšování kvality předškolního vzdělávání, rozvoj čtenářské a matematické gramotnosti na základních školách a rozvoj potenciálu každého dítěte a žáka. Projekt se také zabývá kvalitou základního uměleckého vzdělávání, vzděláváním v oblasti přírodních věd a polytechniky, vzděláváním nadaných dětí a žáků a podporou talentu.

Název projektu a registrační číslo projektu	CZ.02.3.61/0.0/0.0/19_075/0013630 Podpora předškolního a základního vzdělávání ve městě Brně
Délka trvání projektu	1. 1. 2020 – 31. 12. 2022
Operační program	OP VVV
Škola a) jako žadatel b) jako partner c) jako zapojená škola	b) jako partner
Celková výše dotace	99 999 561,56 Kč
Souhlas zřizovatele s uzavřením partnerské sml., datum	MČ Brno-Královo Pole, Palackého tř. 59, 612 93 Brno
Stručný popis projektu	Cílem projektu je zajistit pokračování úspěšných aktivit projektů „Rovný přístup k předškolnímu vzdělávání ve městě Brně“ a „Prevence školní neúspěšnosti na základních školách ve městě Brně“. Aktivity projektu cílí na zvyšování kvality základního a předškolního vzdělávání ve městě Brně, zapojení co největšího počtu dětí do předškolního vzdělávání a podpora dětí a žáků při přechodu mezi stupni vzdělávání. Projekt dále posiluje odbornost pedagogů partnerských škol a podporuje posílení inkluzivního přístupu ve školách na území Brna.

11. Zhodnocení a závěr

Společným cílem a velkou snahou celého pedagogického týmu je vytvářet podnětné, přátelské a podpůrné prostředí, které přispívá k efektivnímu předškolnímu vzdělávání, prostředí, které co nejvíce podporuje u dítěte chuť se učit, poznávat a experimentovat a mít z toho radost.

Prioritou je předkládat dětem pozitivní vzory chování a eliminovat rizika, ke kterým by mohlo v rámci výchovně-vzdělávacího procesu dojít. Naším prvořadým cílem je umožnit dětem kvalitně prožít dětství, které je v životě člověka nenahraditelné.

V Brně dne 25. 8. 2022

Mgr. Jana Kratochvílová,
zástupkyně ředitelky Mateřské školy Rybníček
při Základní škole a Mateřské škole,
Brno, Staňkova 14, příspěvková organizace