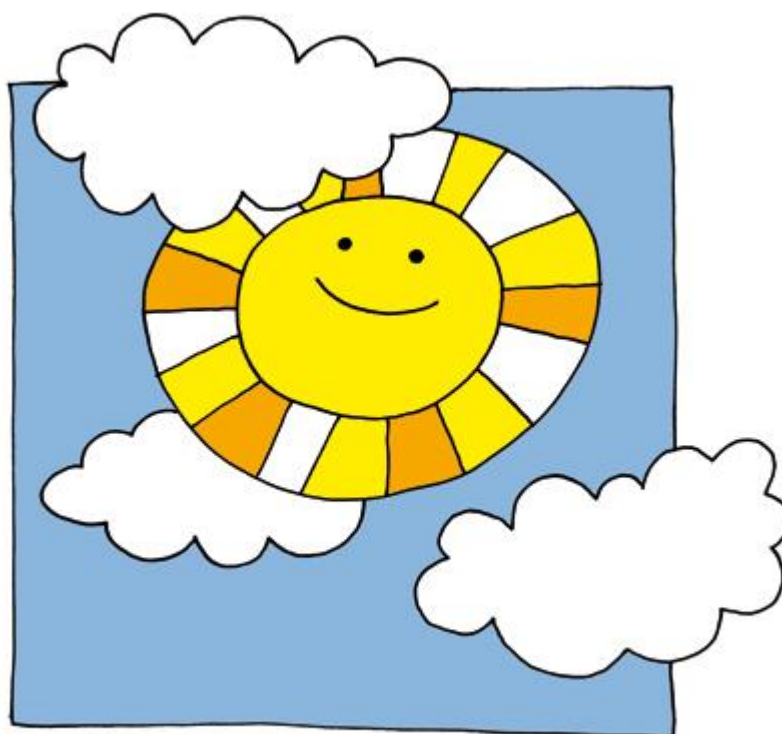


Základní škola a Mateřská škola, Brno, Staňkova 14,
příspěvková organizace

MATEŘSKÁ ŠKOLA RYBNÍČEK



**VÝROČNÍ ZPRÁVA O ČINNOSTI ŠKOLY
ŠKOLNÍ ROK 2019/2020**

„MÁME SE RÁDI, JSME DOBŘÍ KAMARÁDI“

Brno

Mgr. Jana Hlaváčková
ředitelka školy

Základní škola a Mateřská škola, Brno, Staňkova 14, příspěvková organizace

Údaje o mateřské škole za školní rok 2019/2020

Část I.

Základní charakteristika mateřské školy

- a/ **Název školy:** **Základní škola a Mateřská škola, Brno, Staňkova 14, příspěvková organizace**
- b/ **Zřizovatel školy:** **Statutární město Brno, Městská část Brno-Královo Pole, Palackého tř. 59, 612 93 Brno, zastoupené starostkou ing. Karin Karasovou**
- c/ **Jméno ředitele školy:** **Mgr. Jana Hlaváčková**
- d/ **Jméno zástupkyně ŘŠ:** **Mgr. Jana Kratochvílová**
- e/ **Kapacita školy:** **100 dětí**
- f/ **Telefon:** **MŠ – 533 433 880, 736 771 201,
ZŠ – 541 422 022, Tel./fax: 541 219 992**
- E-mailová adresa:** msstankova@email.cz, zsstankova@volny.cz
<http://www.zsstankova.eu>
- g/ **Provoz školy:** **6.30 – 16.30 hod.**
- h/ **Provoz jednotlivých tříd:**
- | | | | |
|---------------|--------------|--------------|--------------|
| Třída Labutě: | 6.30 – 16.00 | Třída Vážky: | 6.30 – 16.00 |
| Třída Rybky: | 7.30 – 16.30 | Třída Žabky: | 7.30 – 16.30 |
- i/ **Seznam zájmových, občanských, příp. dalších sdružení působící na škole**
NEMÁME

Školní rok 2019/2020	Počet tříd	Celkový počet dětí	Průměrný počet dětí na jednu třídu	Průměrný počet dětí na učitele	Průměrná docházka v %
třídy standardní	4	100	25	14	56 %
třídy speciální – logo	-	-	-	-	-
celkem	4	100	25	14	56 %

Část II.

Výsledky výchovy a vzdělání

Zaměření mateřské školy

Mateřská škola pracuje dle Školního vzdělávacího programu „Máme se rádi, jsme dobří kamarádi“, který byl vytvořen v souladu s Rámcovým vzdělávacím programem pro předškolní vzdělávání. Školní vzdělávací program naší mateřské školy obsahuje veškeré potřebné náležitosti, kterými jsou identifikační údaje, charakteristika školy, podmínky a organizace vzdělávání, charakteristika vzdělávacího programu, kritéria ke vzdělávání dětí se speciálními vzdělávacími potřebami a dětí mimořádně nadaných, evaluační systém a samozřejmě vzdělávací obsah. Ten je členěn do pěti integrovaných bloků, jež obsahují několik rozmanitých témat, podle kterých se dále realizuje výchovně vzdělávací práce v jednotlivých třídách mateřské školy. Daná pedagogická činnost směřuje především k naplňování klíčových kompetencí, jež jsou pro naše působení cílovou kategorií. Vedeme děti k osvojování těchto předpokládaných vědomostí, dovedností, schopností, postojů a hodnot a dáváme jim tak základ vzdělávání, který se dotváří v dalším průběhu života.

Nabízíme dětem vstřícné a podnětné prostředí, ve kterém se mohou cítit radostně a bezpečně. Upřednostňujeme partnerský přístup, během kterého pedagogičtí pracovníci probouzí v dětech zájem o nové nepoznané jevy, předkládají jim dostatečné množství podnětných pomůcek, hraček či materiálů a nabízí jim příležitosti, jak poznávat, přemýšlet a chápat. Základními metodami a formami práce v naší mateřské škole jsou prožitkové a kooperativní učení, které se zakládají na přímých zážitcích dítěte.

Mateřská škola je zaměřena environmentálně. Podporujeme zde především oblast zdraví, aby děti pochopily, že prostředí je vše kolem nás, lidé, společnost i příroda. Snažíme se, aby děti byly schopny orientovat se v jednoduchých jevech a dějích, které ho bezprostředně obklopují, aby je dovedly zhodnotit, zvažovat rizika a přínosy, aby se učily odpovědnosti za důsledky svého chování ve vztahu k prostředí, aby rozvíjely dovednosti k jeho ochraně a tvorbě a podílely se na péči o prostředí.

Během školního roku 2019/2020 jsme aktivně pracovali na rozšiřování vybavení jednotlivých tříd, zvelebování přírodní zahrady i dětského hřiště mateřské školy. Obohatili jsme jednotlivé hrací koutky o nové hračky, třídy jsou vybaveny novými didaktickými hračkami a pomůckami.

Nabídka nadstandardních činností dle přání rodičů

- Angličtina pro předškoláky: výuka anglického jazyka hravou formou. Do jednotlivých lekcí jsou zapojeny říkanky, hádanky, které děti rády napodobují a osvojují si tak nepřímou nové hlásky a zvuky. Je využíváno vícesmyslové vnímání. Výuka je zpestřena řadou smyslových a psychomotorických her, pohybových a hudebních aktivit.
- Edukativně stimulační skupiny pro předškolní děti: program rozvoje předškolních dětí, které jsou potenciálně ohroženy počátečním školním neúspěchem. Hravou formou se zde rozvíjí schopnosti, dovednosti a funkce důležité pro zvládnutí čtení, psaní a počítání.
- Sportovně-taneční kroužek: zábavní hudebně-pohybový program, kde se děti učí správnému držení těla s rozvojem pohyblivosti, pružnosti, koordinací pohybů a obratností.

- Výtvarné dílničky: kreativní činnosti pro děti předškolního věku zaměřené na rozvoj tvořivosti a fantazie, seznámení se s rozmanitými výtvarnými technikami a osvojení si jejich principů.
- Dramatický kroužek: v dramatickém kroužku si chlapečci a děvčata užijí plno zábavy. Zábavnou a hravou formou si zde osvojí různé říkanky a pohádky, naučí se zřetelně vyslovovat a také pohybovat se na „pódiu“.
- Plavecký výcvik: v letošním školním roce neproběhl v důsledku uzavření mateřské školy z důvodu prevence rozšíření onemocnění COVID-19

b/ Odklad povinné školní docházky

	Počet dětí
Odklad povinné školní docházky	3
Dodatečné odložení povinné školní docházky	-
Celkem	3

c/ Společné vzdělávání

Druh postižení	Počet dětí	Stupeň podpůrného opatření
Downův syndrom	1	4

d/ Školy v přírodě

Počet dětí celkem	Počet dnů na jedno dítě
-	-

- v letošním školním roce neproběhla v důsledku zvýšených hygienických opatření z důvodu prevence rozšíření onemocnění COVID-19

e/ Úplata za předškolní vzdělávání

Mateřská škola **vybír**á úplatu.

Základní výše úplaty: **550,- Kč**

f/ Zařízení školního stravování

Typ jídelny – dle výkazu Z 17-01	Počet	Počet strávníků		
		děti a žáci	zaměstnanci školy a vlastní důchodci	ostatní*
L13	1	96	9	0

* Ostatní – ostatní důchodci, zaměstnanci jiných škol, zaměstnanci jiných zaměstnavatelů (firmy)

g/ Počet pracovníků školního stravování (k 30. 6. 2020):

Fyzické osoby	2
Přepočtení na plně zaměstnané	1

Část III. Účast v soutěžích

Mimoškolní aktivity:

- Školní akademie k výročí 100 let školy
- Ekologické aktivity a pobyty v přírodě center Lipka, Ekocentrum
- Uzamykání zahrady – společná akce s rodiči a dětmi
- Drakiáda – společná akce pro děti a rodiče
- Týden barev – týdenní akce celé mateřské školy ve spolupráci s rodiči
- Mikulášská nadílka – ve spolupráci se základní školou
- Vánoční posezení u stromečku – společná akce pro děti a rodiče (besídky, dílničky)
- Karneval v MŠ – karnevalový rej v maskách a zábavné, taneční dopoledne
- Návštěva knihovny Jiřího Mahena
- Planetárium Brno
- Moravská galerie Brno
- Zvířátková klubovna SVČ Lužánky
- Koncert ZUŠ Fr. Jílka – Besední dům
- Společné vystoupení a aktivity se základní školou
- Spolupráce se záchrannými složkami – Policie ČR, hasiči, zdravotní záchranná stanice
- Kulturní akce, divadla a výstavy pro děti

Ve druhém pololetí školního roku 2019/2020 byl počet mimoškolních aktivit značně omezen z důvodu uzavření mateřské školy a později z bezpečnostních důvodů kvůli prevenci rozšíření onemocnění COVID-19.

Část IV.

Výkon státní správy

Rozhodnutí	Počet
Přijetí dítěte do MŠ ve školním roce 2019/2020	30
Ukončení docházky dítěte (§35 zák. 561/2004 Sb.)	0
Počet nepřijatých dětí	24
Počet odvolání	0

Část V.

Údaje o pracovnících škol

1. Kvalifikovanost učitelů ve školním roce 2019/2020 – stav k 30. 6. 2020

Vzdělání – nejvyšší dosažené	Počet učitelů
Střední pedagogická škola	6
VOŠ pedagogická	-
VŠ – předškolní výchova	-
VŠ – speciální pedagogika	2
VŠ – vychovatelství a pedagogika volného času	-

2. Kvalifikovanost učitelů ve školním roce 2019/2020 – stav k 30. 06. 2019

	Počet fyzických osob	Z toho mužů	Přepočtený počet na plně zam. (úvazky)	% z celkového počtu (z přepočtených učitelů)
Kvalifikovaní učitelé	8	-	7,3	100 %
Nekvalifikovaní učitelé	-	-	-	-
Celkem	8	-	7,3	100 %

3. Věkové složení všech přepočtených učitelů (*ne fyzických!*)

	do 35let	35-50 let	nad 50 let	Důchodci	Celkem
Počet	3,65	0,65	3	-	7,3

4. Asistenti ve škole

	Školní asistent	Jiný (pedagogický, osobní)	Celkem (přepočtený/fyzický)
Počet	-	1	1/ 1

5. Ve školním roce 2019/2020 přijatí absolventi SPgŠ, VOŠ pedagogická, Pedagogická fakulta do pracovního poměru (počet): 1

6. Pedagogičtí pracovníci na mateřské dovolené (počet): 2

7. Údaje o dalším vzdělávání pedagogických a nepedagogických pracovníků včetně řídicích pracovníků školy

Typ kurzu	Počet zúčastněných pracovníků
Strategické řízení a plánování na školách	1
První pomoc u dětí	1
Zdravá 5 – pět didaktických námětů na podporu výchovy ke správné výživě	1
Právní vzdělávání pro vedoucí pracovníky MŠ	1

Část VI.

8. Hodnocení MŠ nebo jejich součástí

a/ Kontroly provedené Českou školní inspekcí: INEZ – předškolní vzdělávání v době pandemie COVID-19

b/ Opatření zavedená na základě zjištění České školní inspekce: --

c/ Kontroly provedené jinými kontrolními orgány: --

d/ Opatření zavedená na základě zjištění jiných kontrolních orgánů: --

9. Změny ve vedení školy

Dne 29.6.2020 nastoupila na MD paní zástupkyně pro mateřskou školu Mgr. Jana Kratochvílová. Od 29.7.2020 po dobu čerpání MD Mgr. Jany Kratochvílové byla ředitelkou Základní školy a Mateřské školy, Brno, Staňkova 14 příspěvková organizace jmenována do funkce zástupkyně ředitelky mateřské školy paní Monika Sýkorová.

Část VII.

10. Podpora školy ze strukturálních fondů pro MŠ při ZŠ

Název projektu a registrační číslo projektu	CZ.02.3.61/0.0/0.0/15_007/0000244 Rovný přístup k předškolnímu vzdělávání ve městě Brně
Délka trvání projektu	1. 1. 2017 – 31. 12. 2019
Operační program	OP VVV
Škola a) jako žadatel b) jako partner c) jako zapojená škola	b) jako partner
Celková výše dotace	69 419 468,16 Kč
Souhlas zřizovatele s uzavřením partnerské sml., datum	MČ Brno-Královo Pole, Palackého tř. 59, 612 93 Brno 4. 11. 2015
Stručný popis projektu	Cílem projektu je plošná podpora předškolního vzdělávání ve městě Brně a zvýšení proinkluzivnosti mateřských škol.

Název projektu a registrační číslo projektu	CZ.02.3.68/0.0/0.0/17_047/0011817 Místní akční plán rozvoje vzdělávání ve městě Brně II
Délka trvání projektu	Od 1. 9. 2019
Operační program	OP VVV
Škola a) jako žadatel b) jako partner c) jako zapojená škola	b) jako partner
Celková výše dotace	35,5 mil. Kč
Souhlas zřizovatele s uzavřením partnerské sml., datum	MČ Brno-Královo Pole, Palackého tř. 59, 612 93 Brno 4. 11. 2015
Stručný popis projektu	Cílem projektu je navázat na úspěšné aktivity předcházejícího projektu MAP Brno a dále je rozvinout. Jednotlivé aktivity projektu řeší aktualizaci strategického dokumentu „Místní akční plán rozvoje vzdělávání ve městě Brně“, který je výstupem minulého projektu, dále zvyšování kvality předškolního vzdělávání, rozvoj čtenářské a matematické gramotnosti na základních školách a rozvoj potenciálu každého dítěte a žáka.

11. Zhodnocení a závěr

Naší prioritou je umožnit dětem kvalitně prožít dětství, které je v životě člověka nenahraditelné. Předkládáme dětem pozitivní vzory chování a eliminujeme rizika, ke kterým by mohlo v rámci výchovně-vzdělávacího procesu dojít.

Společným cílem a velkou snahou celého pedagogického týmu je vytvářet podnětné, přátelské a podpůrné prostředí, které přispívá k efektivnímu předškolnímu vzdělávání, prostředí, které co nejvíce podporuje u dítěte chuť se učit, poznávat a experimentovat a mít z toho radost.

V Brně dne

Monika Sýkorová.
zástupkyně ředitelky Mateřské školy Rybníček
při Základní škole a Mateřské škole,
Brno, Staňkova 14, příspěvková organizace